

РОССИЙСКАЯ ФЕДЕРАЦИЯ
Иркутская область
муниципальное образование
«Усть-Илимский район»

А Д М И Н И С Т Р А Ц И Я
П О С Т А Н О В Л Е Н И Е

от 25.02.2022

№ 73

г. Усть-Илимск

Об установлении публичного сервитута

На основании ходатайства Открытого акционерного общества «Иркутская электросетевая компания» от 13.01.2022, в соответствии с подпунктом 1 статьи 39.37, подпунктом 5 статьи 39.38, 39.43 Земельного кодекса Российской Федерации, руководствуясь статьями 32, 60 Устава муниципального образования «Усть-Илимский район»,

П О С Т А Н О В Л Я Ю

1. Установить публичный сервитут на следующих условиях:

1) целью установления публичного сервитута является размещение объекта электросетевого хозяйства «ВЛ-0,4 кВ ТП 10, линией электропередач от ТП-10» (далее - инженерное сооружение) правообладателем, которого является Открытое акционерное общество «Иркутская электросетевая компания», реестровый номер записи 38-38-13/006/2009-823 от 18.06.2010;

2) лицом, на основании ходатайства которого принято решение об установлении публичного сервитута, является Открытое акционерное общество «Иркутская электросетевая компания» (ОГРН 1093850013762 ИНН 3812122706) (далее - обладатель публичного сервитута);

3) публичный сервитут устанавливается в отношении земель, государственная собственность на которые не разграничена;

4) срок публичного сервитута 49 лет;

5) срок, в течение которого использование земель, указанных в подпункте 3 настоящего пункта, в соответствии с их разрешенным использованием будет невозможно или существенно затруднено в связи с осуществлением публичного сервитута составляет 8 месяцев;

6) размещение инженерного сооружения требует установления зон с особыми условиями использования территорий и содержание ограничений прав на земельные участки в границах таких зон в Порядке установления охранных зон объектов электросетевого хозяйства и особых условий использования земельных участков, расположенных в границах таких зон, утвержденном постановлением Правительства Российской Федерации от 24.02.2009 № 160.

2. Утвердить границы публичного сервитута согласно приложению № 1 к настоящему постановлению.

3. Публичный сервитут считается установленным со дня внесения сведений о нем в Единый государственный реестр недвижимости.

4. Плата за публичный сервитут в отношении земель, указанных в подпункте 3 пункта 1 настоящего постановления, устанавливается согласно приложению № 2 к настоящему постановлению и вносится владельцем публичного сервитута единовременным платежом не позднее шести месяцев со дня принятия решения об установлении публичного сервитута.

5. Властителю публичного сервитута привести земельные участки, указанные в подпункте 3 пункта 1 настоящего постановления в состояние, пригодное для использования в соответствии с видом разрешенного использования, снести инженерное сооружение, размещенное на основании публичного сервитута, в сроки, предусмотренные пунктом 8 статьи 39.50 Земельного кодекса Российской Федерации.

6. Комитету по управлению имуществом администрации муниципального образования «Усть-Илимский район» (Бубелова А.С.) в течение 5 рабочих дней со дня издания настоящего постановления направить копию настоящего постановления об установлении публичного сервитута:

1) в Управление Федеральной службы государственной регистрации, кадастра и картографии;

2) владельцу публичного сервитута.

7. Опубликовать настоящее постановление в сетевом издании «Официальный интернет-портал правовой информации муниципального образования «Усть-Илимский район» (www.уй-район.рф).

Мэр муниципального образования
«Усть-Илимский район»

Я.И. Макаров

СХЕМА РАСПОЛОЖЕНИЯ ГРАНИЦ ПУБЛИЧНОГО СЕРВИТУТА




Площадь испрашиваемого публичного сервитута 20 кв. м		
Обозначение характерных точек границ	Координаты, м	
	X	Y
1	2	3
:ЗУ1(1)	–	–
н1	949850.59	3195858.96
н2	949850.62	3195859.96
н3	949849.62	3195859.99
н4	949849.59	3195858.99
н1	949850.59	3195858.96
:ЗУ1(2)	–	–
н5	949860.25	3195873.03
н6	949860.84	3195873.84
н7	949860.03	3195874.42
н8	949859.45	3195873.62
н5	949860.25	3195873.03
:ЗУ1(3)	–	–
н9	950026.28	3196036.16
н10	950026.18	3196037.15
н11	950025.18	3196037.05
н12	950025.29	3196036.06
н9	950026.28	3196036.16
:ЗУ1(4)	–	–
н13	950029.76	3196003.81
н14	950028.76	3196008.59
н15	950027.78	3196008.39
н16	950028.78	3196003.60
н13	950029.76	3196003.81
:ЗУ1(5)	–	–
н17	950023.35	3196060.35
н18	950025.82	3196063.68
н19	950025.01	3196064.28
н20	950022.55	3196060.94
н17	950023.35	3196060.35
:ЗУ1(6)	–	–
н21	949826.46	3195821.33
н22	949826.92	3195823.08
н23	949827.63	3195825.75
н24	949826.86	3195825.84

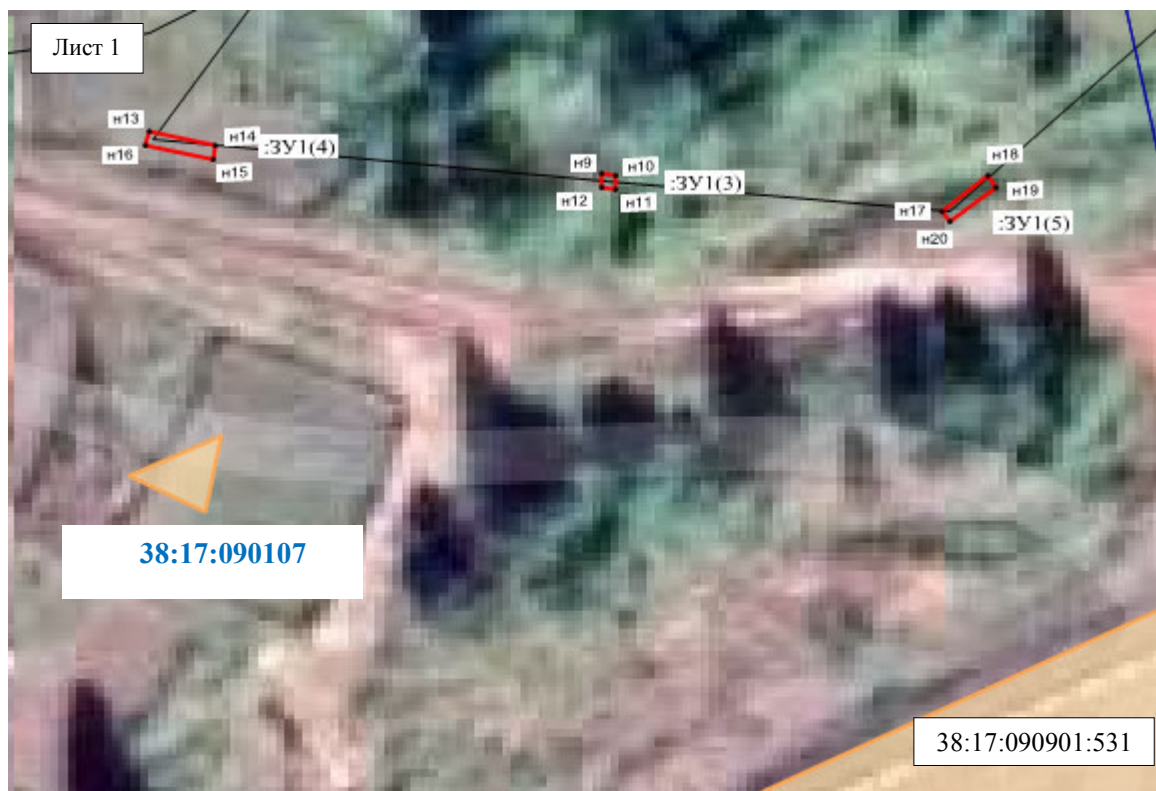
н25	949826.57	3195825.86
н26	949825.49	3195821.53
н21	949826.46	3195821.33
:ЗУ1(7)	–	–
н27	949796.65	3195827.96
н28	949796.74	3195828.95
н29	949792.99	3195829.31
н30	949792.89	3195828.31
н27	949796.65	3195827.96
Система координат МСК-38, зона 3		

Площадь, кв.м.	Цель установления публичного сервитута
20	Для эксплуатации линейного объекта " ВЛ-0,4 кВ ТП 10, линией электропередач от ТП-10"


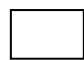



Масштаб 1:3 000

-  -- граница публичного сервитута
-  -- линия электропередач «ВЛ 0,4 кВ ТП 10, линия электропередач, от ТП 10»
-  -- граница земельного участка, сведения о которой внесена в ЕГРН
- :ЗУ1(1)** -- обозначение образуемого земельного участка для публичного сервитута



Масштаб 1:1 000

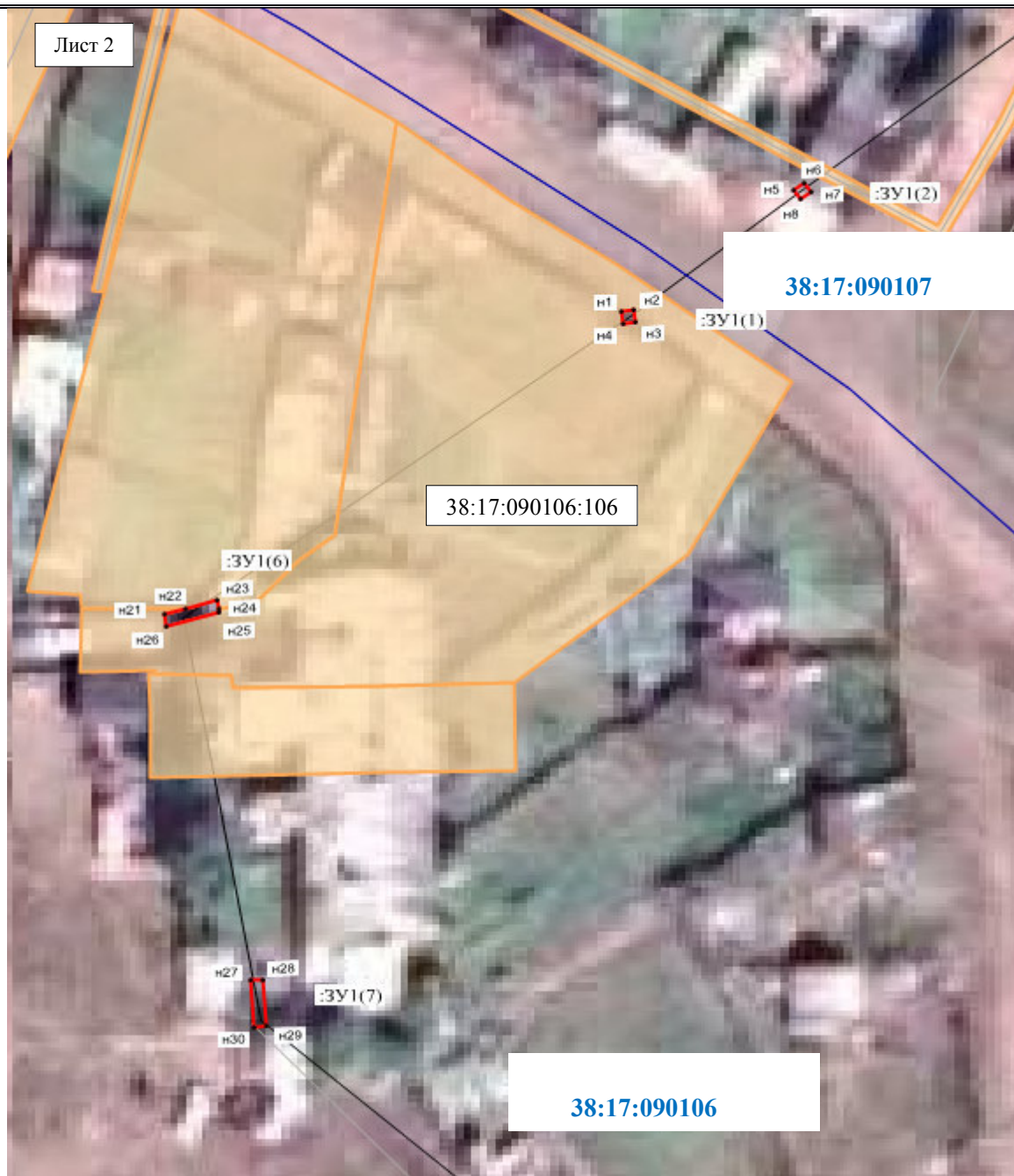
-  -- граница публичного сервитута
-  -- линия электропередач «ВЛ 0,4 кВ ТП 10, линия электропередач, от ТП 10»
-  -- граница земельного участка, сведения о которой внесена в ЕГРН

38:17:090301:531 – кадастровый номер земельного участка




38:17:090107 – номер кадастрового квартала

:ЗУ1(1) -- обозначение публичного сервитута

- n1 -- обозначение характерных точек публичного сервитута



Масштаб 1:1 000

-  -- граница публичного сервитута
-  -- линия электропередач «ВЛ 0,4 кВ ТП 10, линия электропередач, от ТП 10»
-  -- граница земельного участка, сведения о которой внесена в ЕГРН

38:17:090106:106– кадастровый номер земельного участка

38:17:090106 – номер кадастрового квартала

:ЗУ1(1) -- обозначение публичного сервитута

- н1 -- обозначение характерных точек публичного сервитута

Расчет платы за публичный сервитут

1. Площадь земельного участка, государственная собственность на который не разграничена - 20 кв.м.
2. Средний уровень кадастровой стоимости - 172,29 руб/кв.м.
3. Кадастровая стоимость - $172,29 * 20 = 3445,80$ руб.
3. Процент от кадастровой стоимости - 0,01 %
4. Срок публичного сервитута - 49 лет.
5. Размер платы за весь срок сервитута - 16,88 руб.